

TERMO DE REFERÊNCIA Nº 01/2022 - PROCESSO 00.377/2022	QUANTIDADE	ARKTRE		LYCEUM		GRUPO ATL		GVDASA		MENOR PREÇO	EMPRESA COM MENOR PREÇO	MÉDIA GLOBAL
		Valor unitário	Valor final	Valor unitário	Valor final	Valor unitário	Valor final	Valor unitário	Valor final			
MODERNIZAÇÃO WEBSITE FUNDADOR	1	R\$ 75.000,00		R\$ 43.931,25		R\$ 98.922,00		NÃO SE APLICA			ARKTRE	
IMPLEMENTAÇÃO PORTAL FUNDADOR	1	R\$ 75.000,00		R\$ 131.793,75		R\$ 81.673,74		NÃO SE APLICA				
SUPORTE, MANUTENÇÃO E HOSPEDAGEM (MENSAL)	1	R\$ 3.000,00		R\$ 8.840,00		R\$ 4.804,55		NÃO SE APLICA				
			R\$ 153.000,00		R\$ 184.565,00		R\$ 185.400,29		R\$			R\$

Arktre

Proposta Arktre para a Fundacor Website, Portal, Suporte e Manutenção.

Este documento tem como finalidade proposta de orçamento, planejamento do desenvolvimento e previsão das entregas para os projetos listados na licitação com **Termo de Referência N.º 01/2022 Processo 00.377/2022** divulgados pela **FUNDAÇÃO PRÓ-CORAÇÃO, FUNDACOR**.

O Desafio

A tecnologia avança a passos largos em questão de segurança ao mesmo tempo que pessoas más intencionadas exploram cada nova vulnerabilidade conforme nova versão de software é lançada. A criação de um site web e portal que utilizem tecnologias atuais requer que a base do sistema seja feita por profissionais experientes, capacitados e qualificados. Uma equipe interdisciplinar em questão de desenvolvimento de sistemas backend, sistemas frontend e segurança da informação criam um produto final de qualidade, seguro, fácil manutenção, adaptação a novos recursos e escalável.

Sistemas *open source*, como o WordPress, contam com milhares de desenvolvedores ao redor do mundo que contribuem diariamente para a melhoria do software. Vulnerabilidades identificadas são corrigidas em questão de dias e todos os sites que usam essa plataforma recebem uma notificação sobre uma nova atualização e fica disponível para ser atualizada manualmente. Em caso de vulnerabilidade e erros críticos que geram uma *minor version* a plataforma é atualizada automaticamente. Hoje o WordPress é o gerenciador de conteúdo mais utilizado no mundo estando presente em [mais de 40% do top 10 milhões de sites mais visitados da internet](#), ele é seguro, é modular, é amplamente utilizado pela comunidade de desenvolvedores, agências de marketing, o que confirma a sua confiabilidade.

Além da segurança da plataforma há também a segurança em cima das ferramentas indiretas utilizadas para manter o site rodando. No item 4.3 do Termo de Referência aborda no item “Atualização e manutenção técnica” a necessidade que a linguagem base de programação utilizada nos projetos, PHP, seja a mais atual, ou com, no máximo, um *minor* de diferença. Esse requisito é especialmente necessário para atenuar possíveis explorações de vulnerabilidades que possam infligir o site e o portal. Manter as ferramentas do site com as versões mais atuais atualizadas além de melhorar a segurança também resulta em menor consumo de recurso e melhor aproveitamento do site.

O desafio maior em um projeto web além desenvolvimento do projeto em si, é a sua manutenção ao longo dos anos, com atualizações de melhorias, com a implementação de recursos de segurança e a atualização de todas as ferramentas indiretas do projeto (banco de dados MySQL, Sistema Operacional, sistema de cache, etc.). A instalação de plugins de terceiros, que são desenvolvidos por entusiastas, tendem a virar mais um problema de segurança se o projeto depender fortemente de um determinado plugin e ele for abandonado pelo desenvolvedor principal. No item de [Nossa Solução](#) é proposto uma forma eficiente e segura para contornar o uso de plugins de terceiros e melhorar assim a segurança e manutenção do código.

É possível aliar o uso do WordPress, com as versões mais recentes do PHP, do banco de dados MySQL, do Sistema Operacional e do sistema de cache a um processo de manutenção e atualização contínua através da solução que será apresentada.

Nossa Solução

A proposta para essa licitação é de utilizar a estrutura do Google Cloud como hospedagem tirando proveito de toda a sua arquitetura computacional com os servidores disponíveis no Brasil, mas da facilidade de integração com sistemas de cache e segurança. A base técnica dos projetos são aplicações que rodarão em containers, utilizando a linguagem de programação PHP, o banco de dados MySQL, sistema operacional Ubuntu, os arquivos derivados de uploads serão armazenados em um espaço seguro chamado Google Storage.

A estrutura para funcionamento tanto do website quanto do portal se dará em um projeto no Google Cloud criado em uma conta da Fundacor. A criação dessa conta contará com todo o suporte da Arktre. A ideia por trás desse modelo é que a Fundacor tenha acesso, sempre que achar necessário a arquitetura da solução. Tendo em poder acesso direto aos banco de dados, aos serviços de backend, às configurações de frontend, acesso direto aos arquivos dos sites e também aos backups. Ficando a Arktre responsável por manter essa solução funcionando 24 horas por dia, 7 dias por semana e pela conta de pagamento vinculada ao projeto, durante o período do contrato de manutenção.

O código fonte dos projetos estarão armazenados e versionados na plataforma de versionamento de código fonte de projetos GitHub. Esse serviço funciona fora do ambiente do Google e é mantido pela Microsoft. Uma conta no GitHub também será criada para a Fundacor e assim terá desde o início do projeto acesso a todo o código fonte e o histórico de alterações feitas nele.

Toda a solução é baseada no conceito que a Fundacor é dona do projeto, dos códigos fontes e toda a massa de dados gerada pelos sistema e que caso não deseje mais continuar com os serviços de manutenção da Arktre pode contratar uma outra fornecedora com muita facilidade. A utilização de ferramentas *open sources* como o PHP e o MySQL, além da plataforma de versionamento GitHub que são amplamente conhecidas no meio tecnológico auxiliam nessa troca de fornecedores.

O projeto é da Fundacor, com os códigos fontes armazenados e versionados no GitHub, roda no ambiente do Google Cloud, estruturado e mantido pela Arktre, que também é responsável pela conta de faturamento durante o período de contrato de manutenção.

Website

O website é composto por um administrador (backend) cujo acesso é privado, no qual usaremos o Wordpress, e uma parte visual (frontend) que é a pública acessada pelos visitantes. O acesso ao administrador será feito com o uso de um usuário e senha que serão gerados para a equipe de manutenção da Arktre e para a equipe da Fundacor. Novas contas podem ser criadas desde que autorizadas pela equipe da Fundacor. A ideia por trás dos acessos é permitir que tanto a Arktre quanto a Fundacor consigam a qualquer tempo fazer intervenções no website, seja com uma nova página, um novo PDF para o edital, alteração do valor de um curso, cadastro de um novo curso, etc.

O administrador do Wordpress será personalizado criando novas áreas e descentralizando a manutenção das páginas do website. É importante que as áreas sensíveis do site tenham uma área de fácil utilização como o gerenciamento de licitações, a área de transparência e toda a área de contato.

No frontend utilizaremos HTML5, CSS3 e Javascript para a construção de um site leve, moderno e totalmente customizável pelo administrador. Essa é uma característica dos sites atuais que precisam ter flexibilidade para a transmissão de mensagens e conteúdo. Com o Wordpress conseguimos criar quantas páginas internas de conteúdo precisarmos e para essas teremos uma página genérica onde será possível criar conteúdos com texto, vídeo, foto e áudios. As páginas listadas no edital serão as que terão o seu conteúdo personalizado para a exibição das informações conforme edital ou acordados durante o período de construção do “Projeto Conceitual”.

Nós evitaremos ao máximo a utilização de plugins criados por terceiros, no entanto há um plugin que é indispensável e que infelizmente não pode ser substituído, mas que é mantido por uma empresa séria, que há 10 anos mantém o Advanced Custom Fields Pro. Essa ferramenta é utilizada para a construção de telas de administração complexas, como as que nos propomos a fazer, e com APIs que simplificam o uso dela na construção do front.

Aproveitando que o novo layout do website facilita o acesso às informações dos cursos e pós-graduações, pretendemos adicionar um foco também nas doações. No início seria em doações avulsas e sem recorrência adicionando uma página de transparência por onde todas as doações recebidas seriam totalizadas mês a mês e os doadores poderiam ou não ter seus nomes listados nesta página. Em seguida, com o modelo de doação avulsa totalmente funcional e transparente adicionaria a possibilidade de doação recorrente.

Doações

As doações avulsas são feitas sempre pela ação do doador e não de forma automática ou recorrente. Nesse tipo de doação o doador pode ou não querer ser identificado, o que facilitaria a doação uma vez que não precisaria de um cadastro. Caso o doador opte por receber o termo de doação e um recibo da Fundacor seria então necessário que ele fizesse um cadastro junto ao site. Em um primeiro momento as doações avulsas podem ser feitas de forma direta utilizando pagamento via PIX, TED, DOC e Paypal, para aqueles que desejam doar via cartão de crédito. A baixa do recebimento da doação seria feita manualmente pela gestão do site, uma vez que somente a doação via Paypal poderia gerar uma informação automática de sucesso para o sistema.

A ideia central é fazer com que as doações se tornem a principal fonte de suporte para o auxílio as causas que a Fundacor trabalha. Com esse objetivo em mente toda a estrutura do portal de doação será voltado para a transparência das ações executadas pela Fundacor, dando publicidade às assistências, relatando mensalmente os gastos efetuados com os valores recebidos e lista das organizações e pessoas físicas que contribuíram.

Para que a Arktre torne a área de doação uma ferramenta de comunicação e transparência e ao mesmo tempo impulsionador da entrada de novos recursos e doadores é necessário o investimento em produção audio visual, contratação de profissionais de marketing e designers com foco em mostrar o que há por trás de todo atendimento maravilhoso e sensível realizado pela Fundacor. Para que a contratação de profissionais ajude a impulsionar a área de doações através da área de criação da Akrtree ficaremos com 10% dos valores líquidos recebidos através da página. Pretendemos através do recebimento desse valor o reinvestimento em materiais promocionais para estreitamento dos laços entre o doador e a Fundacor, promoção das ações da Fundacor através de impulsionamento das redes sociais com criação de conteúdo audio visual conforme tabela da área de doações no tópico O Investimento.

Portal

O portal por outro lado será desenvolvido do zero utilizando como backend o PHP com o framework Laravel, para o frontend utilizaremos o framework Javascript Vue.js com o Vuetify. A nossa proposta com o portal é a de termos um único ambiente que una as áreas do Aluno, Professor, Candidato, Bolsista, Coordenador do Projeto, Administrativo e Gestão.

A proposta é que o portal centralize todas as informações sobre os usuários da plataforma, assim como receba os pagamentos, gerencie o histórico, permita o acompanhamento do curso pelo aluno e pelo professor, resultado das provas e da inscrição, status dos pagamentos e material enviado para o professor. Dessa forma o website fica focado na parte marketing e divulgação das ações da Fundacor, enquanto o Portal ficaria com o gerenciamento dos cursos, bolsas e informações de pagamento.

Usuário

A área do usuário é a área com nível mais básico de todo o sistema do Portal. Permite apenas a edição das informações pessoais. Essa área é destinada a todas as pessoas que pretendam ter um acesso ao portal. A partir dessa área um membro pode se candidatar e virar aluno se aprovado, enquanto um professor/docente criaria a sua conta e a administração eleva a sua permissão a Professor/Docente. Essa é uma área temporária após a criação da conta.

Nesse nível ficariam também as informações relativas às doações que esse usuário já fez para a Fundacor, assim como todos os recibos já emitidos para ele através do sistema novo e uma opção para que ele fizesse uma nova doação.

Candidato/Aluno

A proposta dessa área é a de unificar a página de aluno que adquire os cursos pelo site. Essa área ao invés de estar vinculada ao site estará vinculada ao portal. Dessa forma conseguimos ter todas as contas de usuário em um único ambiente e a área de gestão terá uma visão ampla de todo o sistema.

O candidato terá uma área para acompanhar o seu processo de inscrição do curso, status do pagamento da inscrição, local da prova, data e horário, alterar a sua senha.

Após aprovado, o candidato virá aluno e terá o seu histórico de compras e inscrições, acesso aos boletos para pagamento, acesso às notas fiscais, acesso aos materiais do curso de extensão (apostilas, certificados, informações e outros materiais para download), acesso a lista de alunos com o qual estuda, além da lista de docentes do curso vigente, contato direto com o a Gestão da Fundacor além do link para o sistema de Ensino da Fundacor.

Professor

Área onde o professor pode visualizar todos os cursos que leciona, ver a lista de aluno por curso, enviar material complementar para os alunos, assim como enviar e receber material que não fica disponível para o aluno.

Bolsista

O bolsista terá neste painel uma área para o preenchimento do termo de bolsa, onde ao final do preenchimento será gerado um arquivo PDF e será iniciado o processo de requerimento de bolsa, uma segunda área para o envio de relatório de atividades, envio de anexos referentes a bolsa e uma área de notificações.

Coordenador do Projeto

Nesse ambiente o coordenador do projeto receberá os termos de solicitação de bolsa, com opção para ele fazer o download do PDF para assinar e fazer o upload do arquivo assinado para dar continuidade ao fluxo de bolsa. Terá uma área para solicitação de demandas, com upload de arquivos, histórico de conversas entre as partes e um status. A parte de assuntos financeiros e administrativos será possível o recebimento de orçamentos, rubricas, relatórios financeiros e outros arquivos PDFs e planilhas.

Administrativo

Na parte administrativa teremos a segmentação dos setores com a continuação do formulário de memorando com as opções de upload de novos arquivos, atualização do memorando, download do documento, atualização dos status do memorando. Acompanhamento financeiro e administrativo, recebimento de orçamento, rubricas e relatórios financeiros. Teremos uma funcionalidade de notificação onde todos os usuários do setor são alertados em caso de alteração de status dos memorandos ou dos assuntos financeiros. O coordenador do setor que ficará encarregado de adicionar novos usuários ao setor e as suas permissões.

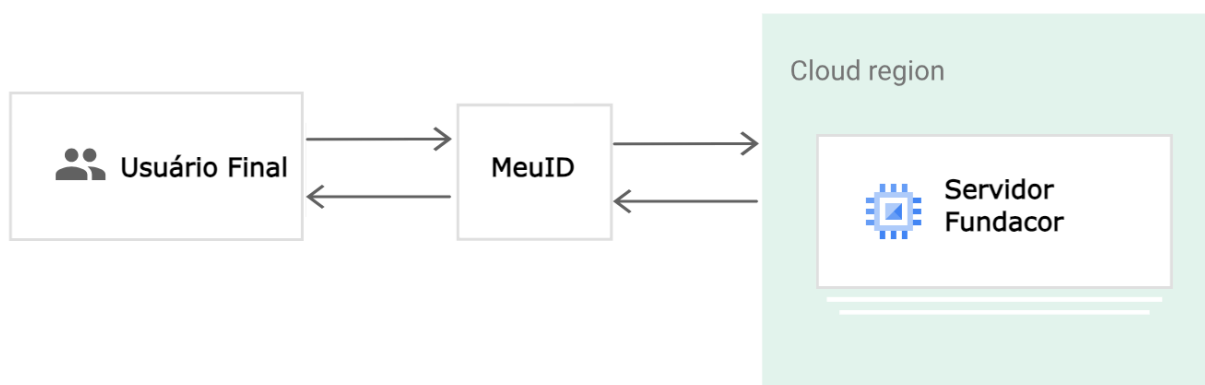
Gestão

A área de gestão é a mais crítica do Portal. Ela tem a capacidade de gerenciar a criação de setores, vinculação de coordenadores, remoção de permissões, bloqueio de acessos, criar projetos, cadastro de cursos de extensão e de pós-graduação, visualizar todos os materiais disponibilizados pelos professores/docentes, possibilidade de enviar outros materiais. Na parte administrativa será possível enviar orçamentos, boletos das mensalidades dos cursos, rubricas de projetos, recibos de pagamentos, vincular notas fiscais e dar baixa no boleto.

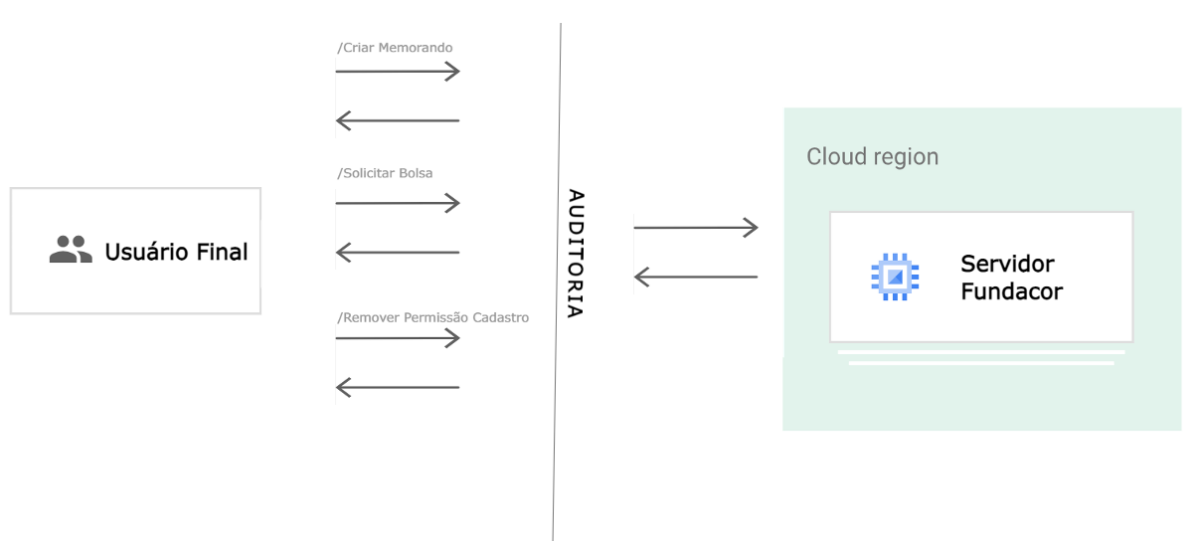
Essa área será o centro de monitoramento de tudo que ocorre no portal. Ele será acessado apenas por funcionários da Fundacor.

Meu ID

O projeto permitirá que muitas pessoas, com níveis de acessos e permissões diferentes consigam utilizar o Portal. Para gerenciar todas essas pessoas propomos centralizar todas as contas tanto do Website quanto do Portal através do Meu ID. Todas as contas criadas serão feitas diretamente através do Meu ID de forma transparente, para o usuário ele estará dentro do Portal, mas por trás teremos um mecanismo de autenticação que fornece segurança ao usuário, ao sistema e todo o negócio da Fundacor. O MeuID permite que o usuário tenha acesso somente aos recursos liberados para ele através de permissões específicas de áreas do portal ou funcionalidades como poder listar Memorandos, mas não poder atualizar ou criar eles.



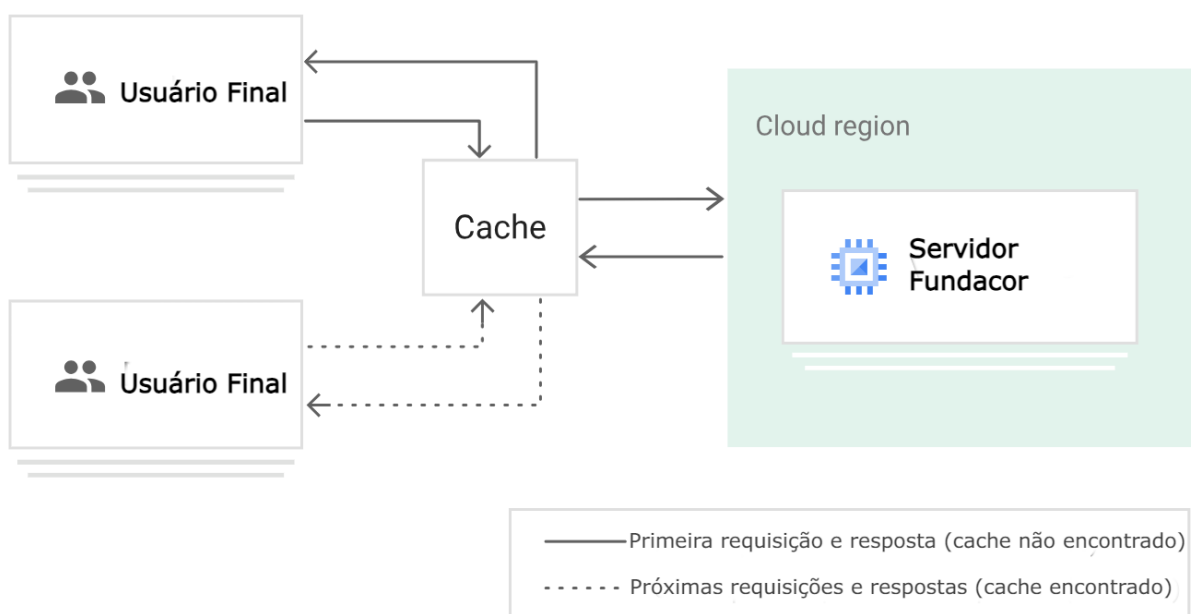
Ao mesmo tempo em que gerencia a conta do usuário dentro do portal, o sistema também vai funcionar como um serviço de auditoria armazenando as atividades dos usuários e as suas ações dentro do portal. Isso é importante para assegurar que a autenticidade dos registros, fornecer credibilidade às ações executadas, ajudar a identificar defeitos no sistema ou mesmo saber quem deu uma permissão X para um usuário que não poderia ter ela.



Cache/CDN

Uma ferramenta de cache permite que tanto o Website quanto o Portal sejam carregados para os usuários muito mais rápido se usarmos o método tradicional. Páginas web com carregamento rápido permitem que os usuários tirem vantagem de todas as funcionalidades, inclusive pagamento.

O cache funciona da seguinte forma. O primeiro usuário que acessar um recurso que ainda não está cacheado leva um tempo maior para receber o recurso, seja uma página web, uma imagem ou recursos estáticos do site. Após a requisição do primeiro usuário, o cache guarda os dados que foram acessados. Todas as próximas requisições ao mesmo recurso já cacheado serão entregues com muita velocidade. Abaixo está um desenho do fluxo de cache.



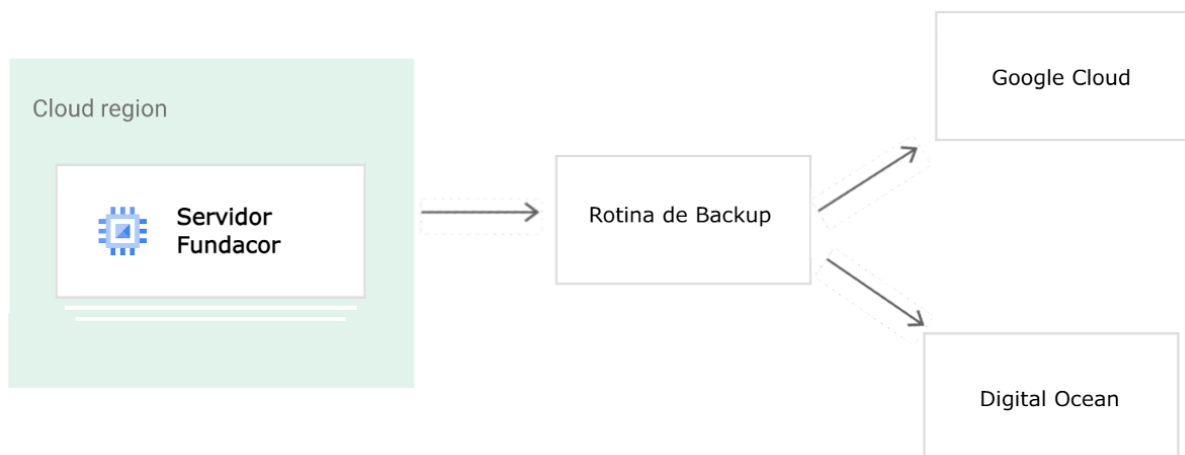
Backup

Um backup é uma cópia de todos os arquivos e informações do banco de dados do website e do portal que é armazenada em um ou mais locais seguros. Ter um backup em dia pode ser extremamente útil em uma variedade de situações, como:

- Se o website for hackeado.
- Se o website for destruído por um desastre natural.
- Se você tiver que migrar website para um novo host.

Existem várias maneiras de fazer backup de um website, mas a que pretendemos usar é baseada em agendamento, com backup incremental para arquivos do site e portal, e backup diário completo do banco de dados. Os arquivos gerados a partir do processo de backup serão armazenados no ambiente do Google Cloud e uma cópia ficará em uma conta da Arktre na DigitalOcean.

A rotina do backup roda diariamente no horário da madrugada, esses são os backups diários. Uma vez por semana a rotina fará um backup semanal e uma vez por mês faremos backup mensal. Dessa forma, ao final de cada mês teremos entre 33 e 37 pacotes de backup dos arquivos.



Suporte, Hospedagem e Manutenção

Para atender as demandas de conteúdo para o Website e ajudar no gerenciamento do Portal teremos o canal de comunicação através de e-mail e chat que estará disponível em dias úteis das 9h às 18h. Para problemas relativos à infraestrutura do site como lentidão, website ou portal fora do ar, teremos os canais de email, chat e telefone disponíveis para abertura de chamados. Para os dois tipos de atividades teremos até 2 horas para uma resposta após a abertura do chamado e até 6 horas para uma resposta final/resolução do problema. Estaremos sempre focados em entregar as demandas no menor tempo possível, mas entendemos que pode haver situações onde as demandas requisitadas não poderão ser atendidas de imediato.

Os chamados abertos por quaisquer dos canais serão registrados na plataforma Jira onde a área de gestão da Fundacor terá acesso e será atualizada sobre os andamentos do chamados.

Suporte

É importante salientar que as demandas de manutenção e suporte estão restritas ao projeto definido, não contemplando a criação de novas funcionalidades ou alteração daquelas que foram definidas no escopo do edital e desenvolvidas pela Arktre e aprovadas e validadas no período de homologação.

O nosso trabalho enquanto suporte e manutenção dos website e do portal é o de manter no ar os dois projetos, funcionando 24/7, com o menor downtime possível. No entanto mesmo empregando todos os esforços e as melhores tecnologias há a possibilidade de o website/portal ficar fora do ar (período de downtime), nesse caso assim que formos acionados iniciaremos as análises e o trabalho de trazer os projetos à normalidade. Por isso nos reservamos a manter um uptime de 98,5% no mês, começando à meia noite do primeiro dia do mês, até às vinte e três horas e cinquenta e nove minutos do último dia do mês.

Hospedagem

A hospedagem será paga e administrada pela Arktre enquanto estiver vigente o contrato. No entanto, toda a infraestrutura do projeto rodará de forma prioritária no ambiente do Google Cloud em uma conta da Fundacor. É importante que a conta seja da Fundacor por dois motivos: o primeiro que desde o início do projeto a Fundacor acesso a todos os arquivos, os dados e o código fonte dos projetos; segundo que em caso de troca de fornecedor a Fundacor tem total liberdade de retirar os acessos da Arktre e repassar para a nova empresa.

Manutenção

No final de cada Go Live vamos listar as ferramentas que usamos para desenvolver o projeto e suas devidas versões. Usaremos essa lista, em forma de planilha, para mantermos em conjunto o controle das versões dessas ferramentas e o período relativo a atualização delas nas plataformas, teremos total transparência. Semestralmente, no período

do dia 1 ao dia 15 dos meses de Maio e Novembro, essa planilha será revista e todas as ferramentas serão avaliadas. Após essa revisão, caso exista versões mais novas das ferramentas, um relatório será criado e disponibilizado no Jira com um plano de ação para a atualização das mesmas.

O plano de ação terá um período máximo para a aplicação da atualização de 30 dias para alteração do tipo *minor version* e 90 dias para alterações do tipo *major version*, onde durante esse período a revisão da planilha ficará em suspenso, retornando no primeiro dia do mês subsequente ao Go Live das atualizações.

As *minor version* são correções de bugs e melhorias liberadas pelos desenvolvedores das ferramentas e que normalmente não implicam em quebra de compatibilidade entre versões, enquanto a *major version* os desenvolvedores não garantem a compatibilidade com as versões antigas. Por isso temos um período de tempo diferente para o plano de ação já que atualizações do tipo *major version* podem ser incompatíveis com recursos que usamos e precisamos fazer alteração de código e analisar o seu impacto demandando mais tempo da equipe.

No caso de alguma ferramenta ter alguma falha de segurança que seja amplamente divulgada, mas já possui uma correção (patch) disponível, nós adicionaremos ao plano de ação e caso essa correção ocorra fora do período de revisão, nós criaremos um plano de ação emergencial.

Essa forma de manutenção onde as atualizações são feitas conforme as ferramentas utilizadas têm novas versões liberadas gera menos impacto aos projetos, pois é feita de forma incremental facilitando a codificação, ajustes e compatibilidades da equipe de desenvolvimento. Mensalmente, um profissional sênior, experiente e competente será alocado para verificar todas as ferramentas e criar o plano de ação, caso seja necessário.

Nos meses em que houver a avaliação será cobrado um valor adicional descrita no item O Investimento relativo ao gasto extra que teremos com a manutenção do site e a contratação de profissionais. O valor só será cobrado se houver necessidade da atualização dos sistemas.

Cronograma

O cronograma foi planejado levando em consideração as etapas que precisam ser isoladas , e produzidas primeiro, das que podem ser desenvolvidas em paralelo. A etapa do projeto conceitual é a base de todos os dois projetos, por isso ela é a primeira. Enquanto as páginas do layout foram sendo liberadas, acontece em paralelo o desenvolvimento das páginas. Assim como a homologação que começa quando o desenvolvimento já está chegando ao final e fazemos os ajustes das funcionalidades.

O Website é o primeiro projeto que vai ser liberado por completo, no entanto, como a área do Meu ID e de Pagamento fica vinculada ao Portal, essas duas áreas são liberadas em conjunto e as demais áreas conforme a previsão do cronograma.

O cronograma abaixo é um modelo para a Fundacor ter uma visão de como as etapas serão divididas e desenvolvidas. Esse modelo será atualizado após os ajustes da proposta e a assinatura do contrato, respeitando o prazo estabelecido no edital de 150 dias.

AJUSTE DA PROPOSTA

Período em que essa proposta vai ser analisada pela Fundacor, negociada e os detalhes ajustados.

SITE

Etapa	NOVEMBRO	DEZEMBRO	JANEIRO	FEVEREIRO
Projeto Conceitual				
Layout				
Desenvolvimento				
Homologação				
Go Live				

PORTAL

Etapa	NOVEMBRO	JANEIRO	FEVEREIRO	MARÇO
Projeto Conceitual				
Layout				
Desenvolvimento				
Integração Pagamento				
Homologação				
Go Live				

Por que Nós?

A Arktre trabalha com uma equipe independente e multidisciplinar com mais de 15 anos de experiência desenvolvendo tecnologia para pequenas e médias empresas, com experiências em diversas áreas de aplicação de tecnologia, como de startups, entretenimento, mídia e comércio. Por isso, está acostumada a pensar fora da caixa e vem de uma cultura na qual tudo é possível com um bom script.

A empresa desenvolveu uma metodologia de excelência que envolve quatro pilares: qualidade na entrega e nas trocas com os clientes; respeito aos prazos estabelecidos em contrato e em reuniões; design digital com o mesmo nível de impacto das principais empresas de tecnologia do mundo; e experiência incrível de navegação, com o foco sempre no usuário final.

O nosso diferencial é que desenvolvemos um projeto por vez. Ao contrário de outras empresas que trabalham em projetos simultâneos e acabam por ter que dividir a atenção e o esforço dos seus colaboradores com diversos clientes e projetos nós trabalhamos com apenas um projeto por vez, o que nos permite uma colaboração mais próxima do cliente no dia a dia, foco na solução e a alocação dos esforços inteiro para o projeto.

O Investimento

Website e Portal

O projeto está orçado no valor de R\$150.000,00 parcelados conforme as etapas e respeitados as entregas. Adicionamos uma coluna de previsão da emissão da nota fiscal que acompanha cada etapa do projeto, essa previsão é uma estimativa para dar a Fundacor uma base, mas a emissão da nota fiscal respeitará o fim e a entrega de cada etapa.

Etapa	Porcentagem	Parcela	Previsão
Assinatura do Contrato	40%	R\$ 60.000,00	Novembro/2023
Go Live Website	30%	R\$ 45.000,00	Fevereiro/2024
Go Live Portal	30%	R\$ 45.000,00	Março/2024

Manutenção e Suporte

A cobrança da manutenção e suporte começa no mês seguinte ao GoLive do Website, no entanto o suporte de conteúdo já começa no Go Live. A mensalidade será reajustada anualmente pelo índice do IPCA ou um índice que seja definido de comum acordo entre as partes.

Atividade	Periodicidade	Mensalidade	Previsão 1ª Parcela
Suporte de Conteúdo	8 horas mensais	R\$ 3.000,00	Janeiro/2024
Manutenção (Site/Portal)	Avaliação Mensal		
Hospedagem	24/7		
Backup	Diário, semanal, mensal		
Manutenção da Avaliação *	Semestral	R\$ 1,500.00	

* somente se houver atualizações a serem feitas



FUNDAÇÃO PRÓ-CORAÇÃO
FUNDACOR

CNPJ nº 01 236.254/0001-76

Rua das Laranjeiras 374, 12º andar, Laranjeiras Rio de Janeiro – RJ CEP 22240-006
Fone: (21) 3037-2221

TERMO DE REFERÊNCIA Nº 01/2022

PROCESSO Nº 377/2022 ANEXO

PROPOSTA COMERCIAL

Alttopo Agência de Publicidade Comunicação Ltda, CNPJ_14.621.777./0001-88, por seu representante legal que esta assina, **DECLARA** que foram examinadas minuciosamente as normas específicas do Termo de Referência para contratação de empresa especializada para prestação de serviços de desenvolvimento de site e portal, para atender à Fundação Pró-Coração – FUNDACOR.

Propomos, sob nossa integral responsabilidade, prestar os serviços de modernização de site e implantação de portal na forma prevista no Termo de Referência 01/2022 pelo valor de R\$ 194.000,00 (cento e noventa e quatro mil reais) para a Modernização de Site e Implantação de Portal, e, R\$ 4.804,55 (quatro mil, oitocentos e quatro reais e cinquenta e cinco centavos) referente a valor mensal para Manutenção, Suporte e Hospedagem, precificando cada item conforme abaixo.

MODERNIZAÇÃO DE SITE E IMPLANTAÇÃO DE PORTAL		
ITEM I	Especificação	Proposta Comercial
	MODERNIZAÇÃO WEBSITE FUNDACOR	R\$ 98.922,00
	IMPLEMENTAÇÃO PORTAL GESTÃO FUNDACOR	R\$ 81.673,74
VALOR GLOBAL		R\$ 194.000,00

MANUTENÇÃO, SUPORTE E HOSPEDAGEM		
ITEM II	Especificação	Proposta Comercial
	ATUALIZAÇÃO E MANUTENÇÃO TÉCNICA	R\$ 1.717,00
	SUPORTE REMOTO	R\$ 1.993,00
	HOSPEDAGEM	R\$ 1.094,55
VALOR GLOBAL		R\$ 4.804,55

A atualização e manutenção técnica considera até 10 Horas mensais de desenvolvedor. Horas a mais serão cobradas com o valor unitário de R\$ 171,70 (cento e setenta e um reais e setenta centavos).

O suporte remoto fica restrito aos funcionários e equipe integrante da Fundacor, estando previstas até 30h de suporte mensais. A extrapolação destas horas terá o custo de R\$ 66,43 (sessenta e seis reais e quarenta e três centavos).

Rio de Janeiro, 09 de dezembro de 2022.


Assinatura

Nome (legível): WAGNER MOTA
CPF: 026.594.790-11



Proposta Comercial Modernização de Site e Portal-Gestão

FUNDACOR
A/C Wagner Motta

Proposta Comercial

Alexandre Fattori
alexandre@altgrupo.com.br

Data de Emissão: 08/12/2022
Versão: 1.0

Rua Cristóvão Colombo 2156, sala 303 - CEP 90560-002 - Porto Alegre/RS | Brasil
Tel: +55 51 3557 0234 | atendimento@altgrupo.com.br | www.altgrupo.com.br

Índice

SOBRE A ALTGRUPO	3
VALORES	3
SERVIÇOS	4
CANAIS DE CONTATO	4
OBJETIVO DO PROPOSTA	5
INFORMAÇÕES GERAIS DO PROJETO	6
CONTEXTUALIZAÇÃO	6
ESCOPO DO TRABALHO	6
PLANO DE TRABALHO	9
METODOLOGIA	9
EQUIPE PREVISTA	9
CRONOGRAMA	10
ESTIMATIVA HORAS	10
PREMISSAS E RESTRIÇÕES	12
ESTIMATIVA DE INVESTIMENTO	13
NECESSIDADES ADICIONAIS DO PROJETO	14
VALOR HORA	14
DESPESAS ADICIONAIS NÃO PREVISTAS	14
GARANTIA	15
CONFIDENCIALIDADE	15
VALIDADE DA PROPOSTA	15

Sobre a Altgrupo

Somos uma empresa focada em **soluções de marketing digital e desenvolvimento web** para empresas, projetando sites e aplicativos para iOS, Android, Web, cloud e IoT.



Valores

Clientes	Equipe	Comprometimento
Design	Tecnologia	Inovação

Serviços

Para sua empresa otimizar processos e mobilizar sua força de trabalho

- Consultoria Técnica e Estratégica para Soluções Digitais
- Desenvolvimento de software *web* e *mobile* (Fábrica de software / projetos escopo fechado)

Para seus clientes interajam com sua marca, seus serviços e seu mercado

- Consultoria em Estratégia Digital
- Soluções e sistemas sob medida
- Serviços de marketing digital
- CRM
- Funil de vendas
- Tráfego pago
- Business Intelligence
- Desenvolvimento de sites e aplicativos

Canais de Contato

- Facebook: www.facebook.com/altgrupo
- LinkedIn: www.linkedin.com/company/altgrupo
- Site: www.altgrupo.com.br
- Email: atendimento@altgrupo.com.br ou comercial@altgrupo.com.br

Objetivo do Proposta

O objetivo da proposta é a criação do Portal e modernização do Website da Fundacor.

A seguir descreveremos a proposta de trabalho, conforme seções abaixo:

- Informações Gerais do Projeto
- Escopo do Projeto
- Plano de Trabalho
- Metodologia de Trabalho
- Orçamentos (Tempos, Prazos e Cronograma)
- Papéis e Responsabilidades
- Perfis de Profissionais
- Investimentos
- Anexos – Cases de Referência

Informações Gerais do Projeto

A seguir apresentaremos um resumo do projeto, para melhor compreensão da proposta.

Contextualização

A Fundação Pró-Coração, em apoio ao Ensino, Pesquisa e Inovação do Instituto Nacional de Cardiologia, justifica a necessidade da modernização de seu sítio eletrônico e criação de um Portal de Gestão, como ferramenta de gerenciamento eficaz dos cursos e projetos estabelecidos. A FUNDACOR vem nos últimos anos renovando a gestão de seus processos administrativos e financeiros para com a sociedade civil, coordenadores, bolsistas e alunos, almejando a eficiência e transparência nos processos envolvidos.

Requisitos do Trabalho

Conforme entendimentos realizados com o Termo de Referência, propomos o desenvolvimento de site e portal-gestão com design responsivo (adaptado à diversas telas, como smartphones) alinhado às necessidades da instituição, seguindo os requisitos e escopo desenhado.

- Metas de ampliar o número de inscritos, fácil navegação individual aos cursos ofertados, seja de alunos de Pós-Graduação Stricto e Lato Sensu, bem como os Cursos de Extensão.

- Melhoria no fluxo de demandas, flexibilizando o controle dos projetos com a gestão da FUNDACOR, otimizando processos tais como: assinatura de documentos, requisição de demandas, anexar formulários e entre outros documentos necessários para um bom funcionamento da Fundação.
- O Portal/Website deverá ser compatível com as tecnologias PHP Javascript HTML5 e CS3, bem como os navegadores Google Chrome, Mozilla Firefox, Safari, Opera e Internet Explorer. Otimizados para desktop, tablet e celular.
- O Portal/Website deverá conter funcionalidades para que os sites de busca o encontrem com facilidade de acordo com as palavras pesquisadas pelo internauta (atenção especial para o Google).
- Ser customizável para alterações e criação de novos Menus e Submenus, Banners, páginas para ocasiões especiais, fotos, links, vídeos, dentre outros, integrando um gerenciador de conteúdos como textos, imagens, fotos e vídeos, dispensando a assistência de terceiros ou empresas especializadas.
- Ter um alto padrão de qualidade e ser fácil e intuitivo para os usuários e ao mesmo tempo agradável e visualmente atraente.
- Facilitar a gestão do conteúdo divulgado pela FUNDACOR.
- Ser de fácil acesso, simples e rápido.
- Ser integrado com as principais redes sociais: Facebook, Instagram, entre outros.
- Suportar conteúdo multimídia (texto, imagem, som e vídeo) oferecendo galerias de vídeos, com vídeos hospedados no servidor ou do YouTube, e de fotos onde for necessário e extensões específicas JPG, PNG, PDF, MP3, MP4.
- Menu superior do site fixo com as ferramentas, menus e links mais relevantes para o usuário que poderão ser alteradas pelo CMS.

- Apresentar página principal de forma objetiva curta e direta, fornecendo ligações (links) com o detalhamento dos conteúdos. Os blocos de informação da página principal são organizados e selecionados no CMS.
- Possibilitar que, em qualquer ponto do website, seja possível retornar à página principal e para o topo da página em apenas um click.

Além do serviço de desenvolvimento do portal, esta proposta contempla os seguintes serviços de suporte e manutenção:

- **Atualização e manutenção técnica:** novas funcionalidades ao Portal/Website (ex.: novo menu) e atualizações (ex.: publicar abertura de inscrições dos cursos, inclusão de editais e abertura do carrinho para pagamento da inscrição) deverão ser disponibilizadas pela contratada visando atender melhorias e serviços. A atualização da versão do CMS, caso não seja próprio, quando a versão do PHP precisa estar atualizada com no máximo 1 versão, menor, abaixo da oficial liberada (ex: PHP atual 8.1.11 o máximo rodando tem que ser a 8.0.24). Evitar ao máximo usar plugins de terceiros para que não dificulte a atualização futura do site.
- **Suporte remoto:** compreende serviços de consultoria via telefone, e-mail e online, em dias úteis e horário comercial da ALT, para a solução de problemas técnicos e solução de dúvidas de caráter operacional dos usuários do Portal/Website exclusivamente a equipe da Fundacor.
- **Hospedagem do sistema:** a hospedagem do Portal/Website e backups dos dados é de responsabilidade da contratada e deverá prover todas as condições necessárias para o perfeito funcionamento do mesmo. Inclui medidas de segurança, como firewall. O backup do banco de dados e o backup dos arquivos precisam ser feitos diariamente, semanalmente e mensalmente, mantendo o semanal por 4 semanas e o mensal por 4 meses.

Plano de Trabalho

A seguir, apresentamos o plano de trabalho com base no levantamento proposto.

Metodologia

Para acompanhamento do projeto, a Altgrupo utiliza uma metodologia própria baseada em conceitos de Scrum, fazendo uso das seguintes ferramentas:

- ClickUp;
- Daily's para acompanhamento do projeto;

Para acompanhamento do desenvolvimento, serão disponibilizados:

- Desenho de interface da solução
- Controle de sprints e documentações utilizando a ferramenta ClickUp;
- Sprints de entrega;
- Link de homologação com usuário de teste para o cliente validar e homologar as entregas;

Importante: a metodologia pode ser ajustada conforme modelo de trabalho do cliente

Equipe Prevista

Preveremos abaixo um time inicial com o seguinte perfil para atender o projeto:

- Um (01) Coordenador / Gerente Projeto
 - Prioriza cronograma, entregas, alinha entendimento de requisitos e comunicação entre times, gerencia recursos.
- Um (01) Analista UI / UX

- Responsável pelo desenho de interface e UX das novas melhorias no portal.
- Um (01) Desenvolvedor (Back-end)
 - Responsável por desenvolver integrações e implementar correções, melhorias, mudanças de arquitetura para o projeto.
- Um (01) Desenvolvedor (Front-end)
 - Responsável pelo desenvolvimento do front-end da aplicação e implementar correções, melhorias e mudanças de arquitetura para o projeto.
- Um (01) Analista de QA / Testes
 - Responsável por testes e qualidade das entregas liberadas à homologação.

Escopo do Trabalho

A modernização do site da FUNDACOR deverá atender as seguintes características:

- **Menu de Navegação:** Localizado na parte superior do site, de forma fixa, deverá inicialmente conter logo da FUNDACOR, botão PÁGINA INICIAL, INSTITUCIONAL, CURSOS, TRANSPARÊNCIA, FALE CONOSCO, BLOG ou NOTÍCIAS, LINKS PARA AS MÍDIAS SOCIAIS, botão Pesquisar. O menu será editável pelo CMS onde novos poderão ser adicionados e removidos tanto no item principal, quanto nos subitens do menu.

- **Na Página Inicial:** Deve apresentar assuntos relevantes atuais da FUNDACOR Informações de Contato. Todos os blocos da página inicial precisam ter a possibilidade de terem seu conteúdo alterado manualmente.
- a. Banner principal (imagem + texto, com quebra para mobile igual ao da <https://emap.fgv.br/>). Ideal de que uma imagem grande seja adicionada para o desktop e seja automaticamente cortada no topo/centro para os tamanhos de tablet e mobile.
- b. Cursos abertos com inscrições em andamento. A ordem das inscrições será dada pelo período das inscrições, sendo as primeiras inscrições as que estão finalizando.
- c. Relação de editais em aberto; A ordem será a de cadastro sendo a primeira a última cadastrada.
- d. Área com as redes sociais da Fundacor;
- e. Parceiros e Convênios;
- f. Área com telefone e e-mail para contato

- **No menu INSTITUCIONAL:** Deve expor link para as seguintes páginas sobre a FUNDACOR
 - **a. Quem Somos:**
 - I. Breve Histórico – Conteúdo de texto com opção de imagem/vídeos
 - II. Missão, Visão e Valores – Conteúdo de texto com opção de imagem/vídeos
 - **b. Estrutura:**
 - I. Conselhos Diretor, Curador e Fiscal – uma listagem com foto, pequena descrição, função e um com link para uma página interna para uma descrição

mais detalhada da pessoa, similar ao que hoje temos na página de diretoria
<https://fundacor.com.br/fundacor/diretoria>

- **c. Estatuto e Resolução.**
- I. Página com uma listagem, configurável no admin, contendo uma descrição e um botão de download do PDF.

- **No menu CURSOS:** Apresentará informações referente aos cursos oferecidos pela FUNDACOR, sejam os de extensão, os de pós-graduação stricto sensu e os de pós-graduação lato sensu, com layout em banners de forma organizada e visualmente acessível. Cada curso terá seu homepage com as inscrições em andamento e processos encerrados. É importante que cada curso tenha um histórico dos seus atos, tais como: editais, gabaritos, lista de aprovados, entre outros, semelhante ao site: <https://emap.fgv.br/posgraduacao/mestrado-em-modelagem-matematica>
- **1. Banner principal do curso com botão de inscrever (item 3), se estiver no período, ou avise-me, se tiver fora (conforme item 4), além do botão de edital que vai linkar para o último edital cadastrado.**
- **2. Tabs horizontais com os seguintes itens (similar ao do site da FGV)**
 - a. Apresentação do curso
 - b. Corpo docente (listagem com nome e função – ideal é ter um cadastro de docentes e só linkar no curso os professores)
 - c. Processo Seletivo
 - d. Editais – listagem dos editais vinculados a esse curso
 - e. Resultados e Gabaritos – listagem dos aprovados e dos gabaritos (texto, data de inserção do conteúdo e download do PDF)

- **3. Inscrição do candidato, com as seguintes informações, se o usuário não tiver cadastro:**
 - a. Nome Completo
 - b. CPF
 - c. E-mail
 - d. Telefone de contato
 - e. Escolaridade – [fundamental, ensino médio, superior incompleto, superior completo, mestrado, doutorado e outros]
 - f. Formação – [Medicina, Enfermagem, Fisioterapia e outros]
 - g. Senha e confirmar senha
 - h. Endereço – sendo preenchido automaticamente utilizando o CEP
 - * Após o cadastro o usuário vai ter uma conta com acesso a Área do Candidato.
- **4. Inscrição do Curso, após a inscrição do candidato, é necessário opção para:**
 - a. Candidatar a Bolsa – opção se marcada, o usuário sobe um arquivo para comprovar o benefício, que será analisado manualmente e liberado caso aprovado. Nessa opção o usuário pode ou não pagar a inscrição (essa condição precisa ser uma opção dentro do cadastro do curso).
- **5. Os pagamentos das inscrições nos cursos deverão ser realizados mediante ao sistema de pagamento online “BB Pay” e “PayPal” e oferecer novas modalidades, tais como emissão de boleto e PIX, aos candidatos para efetuar sua matrícula.**
 - a. Após o pagamento o candidato precisa receber um e-mail de confirmação de inscrição da Fundacor

- b. Após o pagamento o status de pagamento a Área do Candidato precisa ser atualizado
- 6. Na homepage dos cursos, aqueles que não estiverem com inscrições abertas deverão ter uma opção para que o usuário coloque seu nome na Lista de Espera (onde serão atualizados através de e-mail, SMS ou WhatsApp). Serão recolhidos o nome, e-mail e celular (opcional) para esse cadastro, precisa ter uma opção desse cadastro ser adicionado à lista fixa de comunicações. Essa notificação precisa ser enviada pelo CMS através do módulo Campanha.
- No menu **TRANSPARÊNCIAS**: Deve apresentar Contratos, Balanços Financeiros, Relatório de Atividades, Credenciamentos e Certificações e Projetos terão a mesma disposição de conteúdo usado atualmente, com layout de acordo com o novo tema, com listagens contendo descrição, nome do arquivo PDF, botão de prévia e botão de download do documento similar ao que há hoje no site.
- a. Editais de Seleção e Licitações – usar como referência site <https://somosfec.org.br/licitacoes-2022/>
- No menu **FALE CONOSCO**: Deve conter um espaço para manifestações, telefone, horário de atendimento, endereço, e-mail e um mapa de localização.
- No menu **BLOG OU NOTÍCIAS**: Deve conter artigos, notícias e informes referente a área de atuação da FUNDACOR.

- **Links de Mídias Digitais:** Possibilita acesso às redes sociais da FUNDACOR, tais como: facebook e instagram.
- **Botão de Pesquisar:** Opção ao usuário de pesquisar assuntos de seu interesse e que seja direcionado para o tópico almejado. A busca deve retornar cursos, editais, licitações, notícias e blog (mantendo essa ordem de prioridade).
- **Área do Candidato - Protegido :**
 - a. acompanhar o seu processo de inscrição do curso
 - b. status do pagamento da inscrição do curso
 - c. local da prova, data e horário
 - d. perfil do usuário com a opção de atualizar seus dados
 - e. alterar senha

O Portal-Fundacor deverá ser localizado na parte superior do Menu de Navegação do Site, devendo conter os seguintes portais: **Bolsista, Coordenador, Aluno e FUNDACOR**, conforme descrito abaixo:

- **A. Formulário de criação de conta:** formulário para a criação de conta faz necessário os campos: nome completo, CPF (para validação e evitar que haja contas iguais), e-mail, celular e endereço. Essa conta não tem permissão e o usuário logado deve ser direcionado para uma página dizendo que ele não tem permissão, essa permissão será liberada pelo Administrador.
- **B. Portal do Bolsista:** Acesso com login, senha e com permissão de Bolsista, opção de criar uma conta caso não tenha, com a seguinte gestão:

- **Formulário - Termo de Bolsa:** função de preencher o cadastro de bolsa com as informações pertinentes ao projeto, valores e duração, que deverá ser realizado dentro do Portal, com campo de assinatura para o bolsista e envio automático para a Coordenação do Projeto. O usuário deverá ter opção de realizar o download do documento em formato .pdf, com o PDF o usuário deverá assinar manualmente ou utilizando um meio eletrônico (DocuSign ou Adobe) e fazer o upload para a Fundação. É obrigatório uma segunda validação enviando um código para o e-mail ou celular antes de finalizar o processo de termo de bolsa.
- **Formulário - Relatório de Atividades:** função de apresentar o desempenho das atividades dos bolsistas, que deverá ser preenchido no Portal, com campo de assinatura para o bolsista e envio automático para a Coordenação do Projeto. O usuário deverá ter opção de realizar o download do documento em formato .pdf, se assim preferir;
- **Anexos:** função para anexar documentos pertinentes à bolsa, tais como: recibo de pagamento assinado, documentos dos bolsistas e entre outros que se fizer necessário. A FUNDACOR deverá receber comunicado do envio das documentações anexadas.
- **Notificações:** função para receber comunicações de devolutivas à solicitações e documentos administrativos dos coordenadores e da FUNDACOR. As notificações devem também ser enviadas ao e-mail do bolsista.
- **C. Portal do Coordenador do Projeto:** Acesso com login, senha e com permissão de Coordenadores, opção de criar uma conta caso não tenha, com a seguinte gestão:
- **Formulários – Memorandos:** função para solicitação de demandas, com upload de arquivos, com histórico de conversas entre o coordenador e a administração, com status da solicitação. O usuário deverá ter opção de realizar o download do documento em formato .pdf ao final do processo com o status “concluído” ou “cancelado”; O formulário precisa ter um campo descritivo, opção de escolher

um setor, escolher o tipo de demanda, escreve o texto com a demanda, opção de salvar, gerar o PDF, subir o PDF assinado e envio automático à FUNDACOR, para dar continuidade ao processo.

- **Deliberação - Termos de Bolsas:** recebimento dos termos assinados pelos bolsistas, faz o download, o coordenador assina e faz upload para o portal e o envio automático para à FUNDACOR. O usuário deverá ter opção de realizar o download de todos os PDFs disponíveis no fluxo;
- **Assuntos Financeiros e Administrativos:** recebimento de Orçamentos, Rúbricas, Relatórios Financeiros e outros afins. O usuário deverá ter opção de realizar o download do documento em formato .pdf e .xlsx, se assim preferir; O formulário precisa ter uma opção de escolher setor, e ou projeto e vincular um ou vários arquivos. Caso só o setor seja escolhido, todos usuários vinculados ao setor receberão uma notificação, caso o setor e o projeto sejam escolhidos, os responsáveis pelo setor e pelo projeto receberão uma notificação. Em ambos os casos os responsáveis terão acesso aos registros e aos arquivos enviados pela Administração.
- **Anexos:** função para anexar documentos pertinentes, tais como: recibo de pagamento assinado, documentos e entre outros que se fizer necessário, envio automático de notificação para a FUNDACOR.
Obs: O coordenador pode estar vinculado a um ou mais projetos

- **D. Portal do Administrativo:** referentes aos setores administrativos das instituições apoiadas pela Fundacor.
- **Formulários – Memorandos:** função para solicitação de demandas, com upload de arquivos, com histórico de conversas entre o coordenador e a administração, com status da solicitação. O usuário deverá ter opção de realizar o download do documento em formato .pdf ao final do processo com o status “concluído” ou “cancelado”; O formulário precisa ter um campo descritivo, opção de escolher um setor, escolher o tipo de demanda, escreve o texto com a

demanda, opção de salvar, gerar o PDF, subir o PDF assinado e envio automático à FUNDACOR, para dar continuidade ao processo.

- **Assuntos Financeiros e Administrativos:** recebimento de Orçamentos, Rubricas, Relatórios Financeiros e outros afins. O usuário deverá ter opção de realizar o download do documento em formato .pdf e .xlsx, se assim preferir; O formulário precisa ter uma opção de escolher setor, e ou projeto e vincular um ou vários arquivos. Caso só o setor seja escolhido, todos usuários vinculados ao setor receberão uma notificação, caso o setor e o projeto sejam escolhidos, os responsáveis pelo setor e pelo projeto receberão uma notificação. Em ambos os casos os responsáveis terão acesso aos registros e aos arquivos enviados pela Administração.
- **Permissões:** Ao coordenador do setor há a opção de dar acesso a uma conta na gestão do Memorando e/ou Assuntos Financeiros.
- **E. PORTAL DE GESTÃO:** Acesso com login e senha para os funcionários da Fundacor com a seguinte gestão:
- **Processos:** função para recebimento e devolução de solicitações dos colaboradores da Fundacor, bolsistas e coordenadores, mantendo um fluxo por demanda de forma organizada, com a inclusão de documentos pertinentes ao assunto e envio automático para os interessados, que ao final de todo processo seja arquivado para futura visualização e prestação de contas. Criar setores, vincular setores aos colaboradores, dar ou remover permissões aos colaboradores, bloquear um colaborador de acessar o painel, editar informações do colaborador, criar projetos (nome, descritivo) e vincular os colaboradores, cadastro de curso de extensão e de pós-graduação vinculando colaboradores(docentes), visualizar todos os materiais disponíveis a esses cursos, possibilidade de enviar material de estudos a esse curso e vincular documentos visíveis somente pelo docente.
- **Gestão Financeira e Administrativa:** enviar Orçamentos, Boletos de Mensalidades dos Cursos, Rubricas de Projetos, Recibos de Pagamento, Informes de Rendimento, Relatórios Financeiros, vincular um ou mais boletos a

mensalidade ao aluno, vincular uma nota fiscal a mensalidade do aluno, dar baixa no boleto de forma automática (com envio da nota) e manual;

- **F. PORTAL DO ALUNO:** Acesso com login e senha para os alunos da FUNDACOR/INC com a seguinte gestão:
- **Financeiro:** Acesso aos boletos das mensalidades dos cursos de Pós-Graduação do Instituto Nacional de Cardiologia e histórico dos pagamentos realizados com informativo de boletos em aberto já vencido, e acessos às notas fiscais direto no histórico do pagamento.
- **Cursos de Extensão:** Acesso aos alunos e docentes dos cursos de extensão vigentes, a fim de fornecer materiais (apostila, certificados, entre outras informações que se fizer necessário).
- **Portal de Ensino do INC:** Link para o portal de ensino aos alunos de pós-graduação do Instituto Nacional de Cardiologia (INC).
- **G. PORTAL DO PROFESSOR/DOCENTE:** Listagem dos cursos a qual o professor faz parte e dentro de cada curso enviar material de estudo e recebimento de documentos vinculados ao curso e que não ficam disponíveis aos alunos.

Cronograma Implementação

Com base no planejamento proposto, mapeamos um cronograma de implementação, em dois cenários:

1. Criação e definição do layout: **Previsão 17 dias**
 - a. Estudo das personas;
 - b. Jornadas do usuário e fluxos de navegação;
 - c. Sitemap e diagrama de arquitetura de informação;

- d. Criação, apresentação e aprovação da página inicial e dos fluxos de navegação do projeto;
- e. Criação, apresentação e aprovação das demais páginas do projeto.

As demais etapas seguirão de acordo com os prazos previstos em dias, obedecendo o prazo global e o constante em estimativas de prazos e investimentos.

Premissas, Restrições e Obrigações da Contratante

Abaixo seguem as premissas e restrições de escopo para execução do contrato:A

Fundacor deverá fornecer à equipe ^{Altgrupo} acesso a fontes, ambiente, logins e demais informações para executar os serviços propostos.

- Para entrega do projeto é necessário que a equipe da Fundacor disponibilize as informações e realize as homologações e aprovações nas datas e prazos a serem acordados, para não impactar no desenvolvimento do trabalho
- A Fundacor deverá designar o gestor do contrato, que será responsável pelo monitoramento e verificação da conformidade da prestação dos serviços às exigências descritas neste projeto básico.
- A Fundacor deverá fornecer, sempre que deles dispuser, os elementos solicitados pela CONTRATADA referentes à execução dos serviços previstos neste projeto básico.

- Comunicar à CONTRATADA, por escrito, informações dos cursos e quaisquer instruções ou procedimentos sobre assuntos relacionados com a FUNDACOR, que deverão ser postados na website da Fundação.
- Efetuar os pagamentos nas condições e preços acordados

Obrigações da contratada

Manter equipe para cumprimento do objeto da licitação, com estrutura suficiente para atender às necessidades administrativas.

Elaborar, manter atualizada e fornecer a FUNDACOR as seguintes documentações:

- Manual do usuário, que permita adequado uso dos portais e sites, pelos usuários;
- Manual do administrador, que permita adequado uso dos portais e sites, pelos usuários administradores;
- Documentação técnica, contemplando a tecnologia aplicada, arquitetura básica, recursos computacionais necessários, etc.;
- Documentação de operação de rotinas de produção;
- Garantir o funcionamento dos portais e sites desenvolvidos, de forma a contemplar a prestação de serviços conforme o objeto deste projeto básico;
- Os serviços referentes à garantia de funcionamento dos portais e sites serão prestados pela CONTRATADA durante toda a vigência do contrato de garantia;
- Se ocorrerem problemas advindos de soluções propostas pela CONTRATADA, as correções serão executadas sem custo financeiro adicional para a FUNDACOR;

- Os profissionais necessários para a prestação dos serviços deverão estar sob responsabilidade da CONTRATADA e em conformidade com a legislação trabalhista vigente;
- Também constituem responsabilidade da CONTRATADA os pagamentos dos encargos sociais previstos na legislação vigente e de quaisquer outros, em decorrência da sua condição de empregadora.

Estimativa de Prazos e Investimento

Módulos	Dias Úteis	Investimento
Modernização do Site Institucional	85	R\$ 98.922,00
Portal Fundacor	161	R\$ 81.673,74
Módulo do Portal do Bolsista	13	-
Módulo do Portal do Coordenador	20	-
Módulo do Portal do Administrativo	9	-
Módulo do Portal de Gestão	30	-
Módulo do Portal do Aluno	13	-
Módulo do Portal do Professor/Docente	13	-
Manual do Usuário	9	R\$ 2.872,34
Manual do Administrador	9	R\$ 2.872,34
Documentação Técnica	9	R\$ 3.829,79
Documentação de operação de rotinas de	9	R\$ 3.829,79

produção.

Design

Os prazos de design/layout não estão estipulados nos dias úteis do desenvolvimento dos módulos (tabela anterior). Isso porque eles precisam das aprovações do cliente.

Os prazos de design são:

Design	Dias Úteis
Página Inicial do Portal/Site	7
1 Página interna do Portal/Site	1

***Não há aprovação de layout para as páginas do Sistema/Módulo, apenas para as páginas do portal/Site.**

Valores mensais	Investimento
Atualização e manutenção técnica - 10h mensais (valor hora: R\$ 171,70, sendo cobrado custo adicional a partir da extrapolação das horas)	R\$ 1.717,00
Suporte remoto - 30h mensais (valor hora: R\$ 66,43, sendo cobrado custo adicional a partir da extrapolação das horas)	R\$ 1.993,00
Hospedagem do sistema em ambiente exclusivo p/ Brasil RAM de 4Gb, Disco 8025Gb, Banda 4Tb, Processador 2 cores +BACKUP ONLINE + ANTIVIRUS, FIREWALL, MONITORAMENTO E CDN	R\$ 1094,55

Valor hora
ou
mensal

Valor Hora

Para o caso de mudanças de escopo do projeto, será necessário realizar o orçamento das horas excedentes. O valor hora de referência que a Altgrupo utilizará para composição de preço nos eventuais serviços adicionais não previstos no escopo será de R\$ 171,70.

Despesas adicionais não previstas

Despesas adicionais geradas que não estejam previstas no escopo do projeto, tais como viagens, deslocamento, estadia e alimentação, serão de responsabilidade da Contratante.

Garantia

O período de garantia iniciar-se-á após a homologação e aceite do cliente sobre o projeto. Durante tal período, a Altgrupo responsabiliza-se, diretamente, pela qualidade dos trabalhos executados, descritos no escopo aceito, comprometendo-se a repeti-los, sem ônus, em caso de constatação de erros ou omissões, causados pela Altgrupo, cuja correção poderá ser solicitada pelo Cliente até o prazo máximo de 120 (cento e vinte) dias após a assinatura da homologação e aceite.

Confidencialidade

Ambas as partes concordam em tratar como sigilosas e confidenciais todas as informações escritas ou orais a que tiverem acesso, documentos e demais materiais, que contenham informações técnicas, econômicas ou de mercado, não disponibilizando tais informações a quaisquer terceiros, salvo autorização escrita em contrário da outra parte.

Validade da Proposta

Esta proposta tem validade por **30 dias** a contar da data de disponibilização à Fundacor.

Atenciosamente,

Wagner Motta
Sócio-diretor



Alex FUNDACOR <alexaraujo@fundacor.org.br>

PROPOSTA COMERCIAL

Leticia Marques <leticia.marques@techne.com.br>
 Para: Alex FUNDACOR <alexaraujo@fundacor.org.br>

18 de julho de 2022 às 15:18

Olá Alex,

Tudo bem?

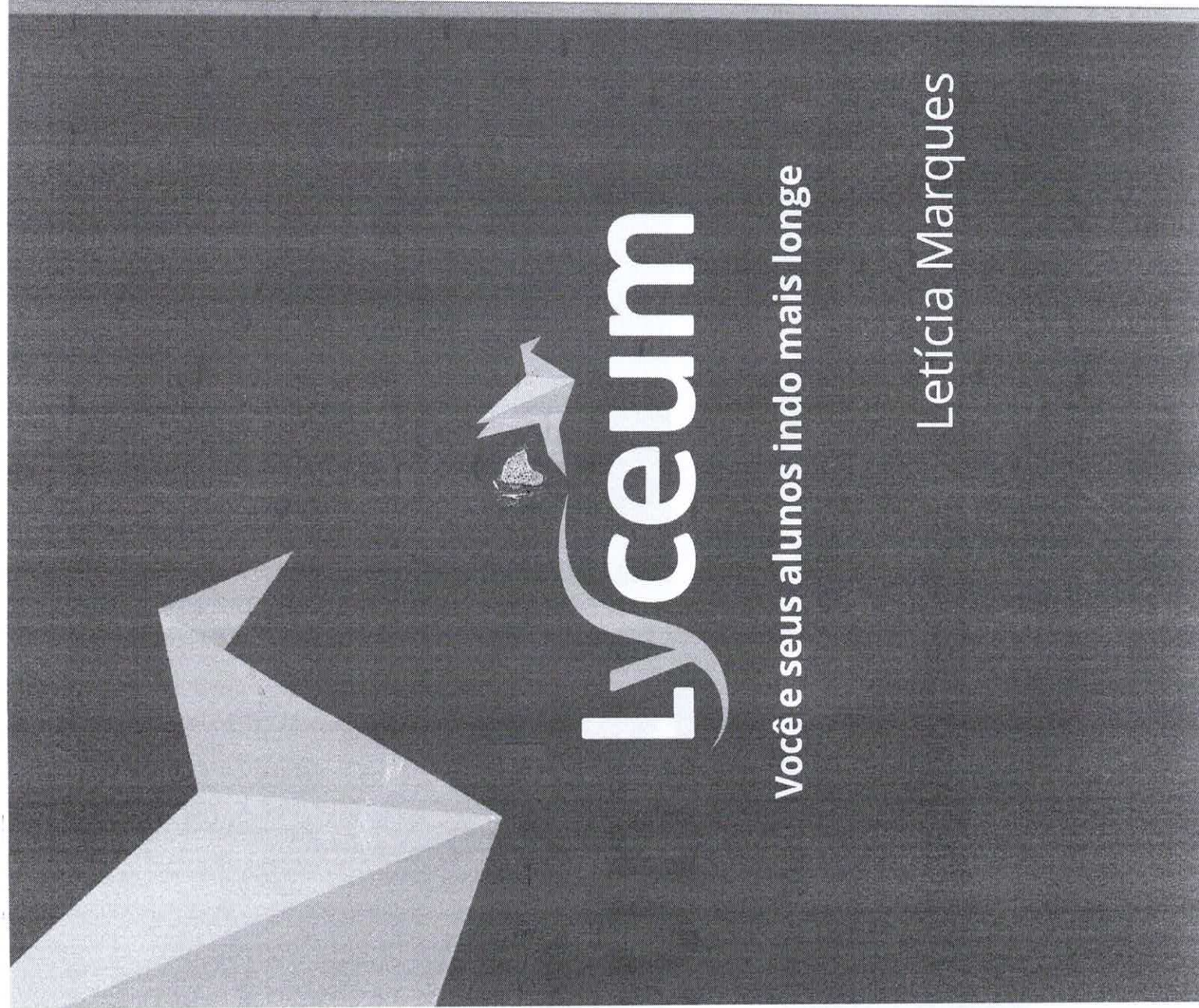
Segue os valores abaixo:

Contrato 5 anos. Previsão de implantação 9 meses.

MODERNIZAÇÃO DE SITE E PORTAL-GESTÃO		
Item	Especificação	Proposta Comercial
I	MODERNIZAÇÃO WEBSITE FUNDACOR	R\$ 43.931,25
II	PORTAL DO BOLSISTA	R\$ 43.931,25
III	PORTAL DO COORDENADOR	R\$ 43.931,25
IV	PORTAL FUNDACOR	R\$ 43.931,25
V	SUORTE E MANUTENÇÃO WEBSITE E POTAL-GESTÃO	R\$ 8.840,00 (Mensal)
VALOR GLOBAL		

GESTÃO ACADÊMICA PORTAL-ENSINO		
Item	Especificação	Proposta Comercial
I	PORTAL ADMINISTRADOR PEDAGÓGICO	R\$ 43.931,25
II	PORTAL ADMINISTRADOR FINANCEIRO	R\$ 43.931,25
III	PORTAL DO ALUNO	R\$ 43.931,25
IV	PORTAL DO PROFESSOR	R\$ 43.931,25
V	SUORTE E MANUTENÇÃO GESTÃO ACADÊMICA E PORTAL-ENSINO	R\$ 8.840,00 (Mensal)
VALOR GLOBAL		

[Texto das mensagens anteriores oculto]



Você e seus alunos indo mais longe

Letícia Marques



PORTFÓLIO DE PRODUTOS



Lyceum

Educação

Sistema de gestão acadêmica e financeira para instituições de ensino



**eSocial
TECHNE**

eSocial

Solução única para coletar, validar e entregar informações referentes ao eSocial



hygia

Saúde

Sistema de gestão da saúde pública e de clínicas universitárias



ERGON

Governo

Sistema de gestão de pessoas e folha de pagamento no setor público



Cronapp

Tecnologia

Plataforma de desenvolvimento e publicação de softwares na nuvem

DESAFIOS QUE AS INSTITUIÇÕES RELATAM

Evasão e dificuldades de retenção

Sistema atual não está preparado para a inovação do ensino

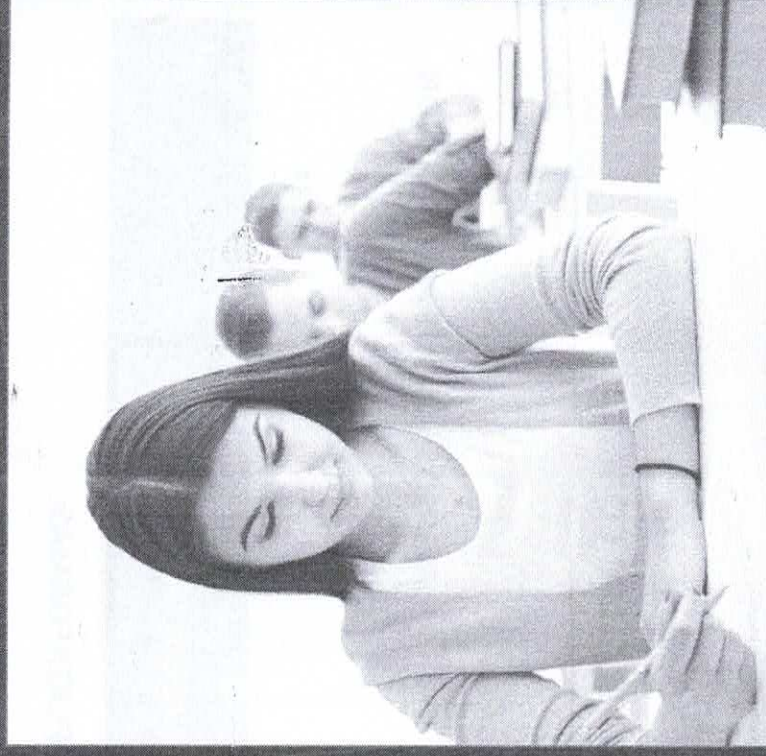
Inadimplência e falta de mecanismos de prevenção

Acadêmico e financeiro não integrados

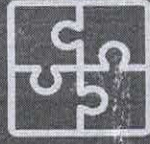
Muitos processos manuais e falhos

Regras acadêmicas e curriculares complexas

Ausência de mecanismos indicadores e medidas de desempenho



POR QUE ESCOLHEM O LYCEUM?



Sistemas **customizados** e com **flexibilidade** para atender as demandas da instituição

Economia média entre 5% e 10% só com automação de tarefas manuais



Garantia do **líder nacional** em fornecimento de Sistema de Gestão Acadêmica



MAIOR PERCENTUAL DE CLIENTES SATISFEITOS DO MERCADO

Pesquisa independente aponta que 92% dos clientes demonstram-se satisfeitos com a utilização do Lyceum na sua gestão educacional



PLUG-INS E ADD-ONS

AMBIENTE VIRTUAL DE APRENDIZAGEM

Integre com qualquer LMS ou AVA

Integre com Microsoft Teams ou G Suite com

BOLETOS

REGISTRADOS

Utilize o mecanismo de registro on-line de Boletos

Emissão de PIX

MOBILIDADE

Acesse de qualquer lugar com qualquer dispositivo

CARTÃO DE CRÉDITO

Tenha segurança e agilidade no seu faturamento

DIPLOMA E ACERVO

Armazene e gerencie os documentos dos alunos, emitindo e registrando os diplomas de acordo com as regras do MEC

CRM

Amplie a captação e o relacionamento com seus candidatos, alunos e pais de alunos de forma integrada

NOTA FISCAL ELETRÔNICA

Torne a emissão de notas fiscais muito mais fácil, rápida e prática

ESTÁGIOS E EMPREGABILIDADE

Oferte vagas de estágio e emprego aos seus alunos através dos portais, integrando o registro acadêmico

SOLUÇÃO NA MEDIDA CERTA



CLOUD

Porte médio e pequeno

Média e baixa complexidade
operacional

PREMIUM

Porte grande

Alta Complexidade
operacional

Lyceum Cloud Premium (Valor Mensal)

- Acesso ao Lyceum
- Suporte
- Hospedagem
- Apoio operacional (infra e sistema)
- Atualizações
- Mínimo: 1000 alunos

Alunos	Valor Base Mensal	Valor Aluno
1.000	R\$ 15.967,95	R\$ 15,98
2.000	R\$ 20.620,16	R\$ 10,31
5.000	R\$ 33.688,50	R\$ 6,74
7.500	R\$ 42.360,17	R\$ 5,65
10.000	R\$ 48.321,95	R\$ 4,83

**PROPOSTA COMERCIAL
GESTÃO ACADÊMICA / PORTAL-
ENSINO**

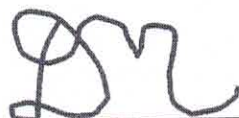
GVdasa Informática LTDA

CNPJ 91.696.572/0001-36, por seu representante legal que esta assina, **DECLARA** que foram examinadas minuciosamente as normas específicas do Termo de Referência para contratação de empresa especializada para prestação de serviços de software, para atender à Fundação Pró-Coração – FUNDACOR.

Propomos, sob nossa integral responsabilidade, prestar os serviços de gestão acadêmica e portal-ensino, na forma prevista no Termo de Referência pelo valor de R\$ R\$101.010,00 (*cento e um mil e dez reais*), precificando cada item conforme abaixo.

GESTÃO ACADÊMICA PORTAL-ENSINO		
Item	Especificação	Proposta Comercial
I	PORTAL ADMINISTRADOR PEDAGÓGICO	R\$ 19.850,00
II	PORTAL ADMINISTRADOR FINANCEIRO	R\$ 19.850,00
III	PORTAL DO ALUNO	R\$ 19.850,00
IV	PORTAL DO PROFESSOR	R\$ 19.850,00
V	SUPORTE E MANUTENÇÃO GESTÃO ACADÊMICA E PORTAL-ENSINO	R\$ 7.921,12 /mês
VALOR GLOBAL		R\$ 174.452,00

Rio de Janeiro, 16 de Agosto de 2022.



Assinatura

Nome (legível): DAIANE FEIJÓ MOURA

RG: 7079030875



RES: PROPOSTA COMERCIAL - SITE E PORTAL FUNDACOR



De <contato@atrevo.com.br>
Para 'fundacor' <fundacor@fundacor.com.br>
Data 24/11/2022 09:35

Prezados, bom dia.

Tive acesso ao conteúdo agora, pelo e-mail ter sido estabelecido em nosso spam.

De qualquer maneira, teremos que declinar por demandas prévias tão complexas quanto já estarem em nossa linha de produção e termos a ciência do comprometimento de nossa entrega poder ficar comprometida.

Esperamos, em breve, poder ter a oportunidade de vislumbrar nova parceria.

Atenciosamente,

André Oliveira
Atrevo Design | andre@atrevo.com.br | 21.99497.1702

De: fundacor <fundacor@fundacor.com.br>
Enviada em: quinta-feira, 17 de novembro de 2022 17:06
Para: contato@atrevo.com.br
Assunto: PROPOSTA COMERCIAL - SITE E PORTAL FUNDACOR

FUNDAÇÃO PRÓ-CORAÇÃO/ FUNDACOR

Rua das Laranjeiras, 374, 12º andar, Laranjeiras, Instituto Nacional de Cardiologia
CNPJ: 01.236.254/0001-76

ASSUNTO: COTAÇÃO DE PREÇOS - SITE FUNDACOR

A Fundação Pró-Coração, entidade de apoio ao Instituto Nacional de Cardiologia de Laranjeiras, sob o CNPJ nº 01.236.254/0001-76, convida a eminente empresa e/ou profissional especializado, para apresenta proposta comercial acerca do objeto descrito na demanda em anexo.

Solicitamos que o documento da proposta contenha o **CNPJ, logotipo da empresa, assinatura do responsável, data da elaboração e prazo de validade de 90 dias.**

Aproveitando para nos colocar à inteira disposição de V. S^a, para quaisquer outros esclarecimentos, apresentamos nossos elevados protestos de estima e respeito.

Anexo: Termo de Referência.

Atenciosamente,

Alex da Silva Araújo
Analista Administrativo
Fundação Pró-Coração/ FUNDACOR.

**Re: PROPOSTA COMERCIAL - SITE E PORTAL FUNDACOR**

 **De** Flávio Andrade - Vendas Loguei <vendas@loguei.com>
Para fundacor <fundacor@fundacor.com.br>
Data 07/12/2022 15:40

Prezados, boa tarde.

Não trabalhamos com desenvolvimento de site, manutenção e hospedagem. Nosso serviço é aluguel de sites prontos, onde o próprio cliente solicita o site por um painel e gerencia suas informações. Diante disso, declinamos da proposta.

Atenciosamente,

Flávio Andrade Vendas

vendas@loguei.com - www.loguei.com

Rua Visconde de Inhaúma - Centro, Rio de Janeiro - RJ

Em qua., 7 de dez. de 2022 às 15:33, fundacor <fundacor@fundacor.com.br> escreveu:

Prezados, boa tarde!

Retificando o anexo "Proposta Comercial", pois o mesmo não estava contemplando o Item II informado no Termo de Referência no seu item 4.3 "Suporte, Manutenção e Hospedagem".

Agradeço pela compreensão e à disposição para dúvidas.

Atenciosamente,

Alex da Silva Araújo

Analista Administrativo

(21) 3037-2221/ 2557-0898 - CNPJ: 01.236.254/0001-76

Fundação Pró-Coração – FUNDACOR

Em 17/11/2022 17:02, fundacor escreveu:

FUNDAÇÃO PRÓ-CORAÇÃO/ FUNDACOR

Rua das Laranjeiras, 374, 12º andar, Laranjeiras, Instituto Nacional de Cardiologia

CNPJ: 01.236.254/0001-76

ASSUNTO: COTAÇÃO DE PREÇOS - SITE FUNDACOR

A Fundação Pró-Coração, entidade de apoio ao Instituto Nacional de Cardiologia de Laranjeiras, sob o CNPJ nº 01.236.254/0001-76, convida a eminente empresa e/ou profissional especializado, para apresenta proposta comercial acerca do objeto descrito na demanda em anexo.

Solicitamos que o documento da proposta contenha o **CNPJ, logotipo da empresa, assinatura do responsável, data da elaboração e prazo de validade de 90 dias.**

Aproveitando para nos colocar à inteira disposição de V. S^a, para quaisquer outros esclarecimentos, apresentamos nossos elevados protestos de estima e respeito.

Anexo: Termo de Referência.

Atenciosamente,

Alex da Silva Araújo
Analista Administrativo
Fundação Pró-Coração/ FUNDACOR.

**PROPOSTA COMERCIAL
MODERNIZAÇÃO DE SITE E
PORTAL-GESTÃO**

Conforme o documento “Parecer Gvdasa - Edital”, a empresa GVDASA Informática não fornecerá o website para a fundação. Forneceremos exclusivamente o ERP para Gestão e Portais do aluno, professor e coordenador. Orçamento descrito na página 2.

CNPJ _____, por seu representante legal que esta assina,
DECLARA que foram examinadas minuciosamente as normas específicas do Termo de Referência para contratação de empresa especializada para prestação de serviços de _____, para atender à
Fundação Pró-Coração – FUNDACOR.

Propomos, sob nossa integral responsabilidade, prestar os serviços de modernização de site e portal-gestão na forma prevista no Termo de Referência pelo valor de R\$ *(valor por extenso)*, precificando cada item conforme abaixo.

MODERNIZAÇÃO DE SITE E PORTAL-GESTÃO		
Item	Especificação	Proposta Comercial
I	MODERNIZAÇÃO WEBSITE FUNDACOR	Não se aplica
II	PORTAL DO BOLSISTA	Não se aplica
III	PORTAL DO COORDENADOR	Não se aplica
IV	PORTAL FUNDACOR	Não se aplica
V	SUORTE E MANUTENÇÃO WEBSITE E POTAL-GESTÃO	Não se aplica
VALOR GLOBAL		Não se aplica

Rio de Janeiro, 20 de Julho de 2022.

Assinatura

Nome (legível):

RG:

A/c

Fundação Pró-Coração

Prezados,

A fornecedora de softwares GVDASA INFORMÁTICA LTDA, pessoa jurídica de direito privado, inscrita no CNPJ/MF sob o n.º 91.626.572/0001-36, com sede na Rua João Alfredo Panitz, 120, loja 02, Centro, São Leopoldo, RS, vem por meio deste esclarecer os recursos que serão fornecidos e o que não será fornecido em caso de assinatura de contrato junto a Fundação Pró-Coração.

Serão atendidos os requisitos descritos no item 7 MODERNIZAÇÃO DE SITE E PORTAL-GESTÃO conforme seguem abaixo:

7.2. O Portal-Gestão deverá ser localizado na parte superior do Menu de Navegação, devendo conter os seguintes portais: Bolsista, Coordenador e Fundacor, conforme descrito abaixo:

A. Portal do Bolsista: Acesso com login e senha para os Bolsistas com a seguinte gestão:

- *Formulário - Termo de Bolsa: função de preencher o cadastro de bolsa com as informações pertinentes ao projeto, valores e duração, que deverá ser realizado dentro do Portal, com campo de assinatura para o bolsista e envio automático para a Coordenação do Projeto;*
- *Formulário - Relatório de Atividades: função de apresentar o desempenho das atividades dos bolsistas, que deverá ser preenchido no Portal, com campo de assinatura para o bolsista e envio automático para a Coordenação do Projeto;*
- *Anexos: função para anexar documentos pertinentes, tais como: recibo de pagamento assinado, documentos dos bolsistas e entre outros que se fizer necessário.*
- *Materiais: função para receber materiais e documentos administrativos dos coordenadores e da FUNDACOR.*

B. Portal do Coordenador: Acesso com login e senha para os Coordenadores com a seguinte gestão:

- *Formulários – Memorandos: função para solicitação de demandas com envio automático à FUNDACOR;*
- *Deliberação - Termos de Bolsas: recebimento dos termos assinados pelos bolsistas e deliberação à FUNDACOR;*
- *Assuntos Financeiros e Administrativos: recebimento de Orçamentos, Rubricas, Relatórios Financeiros e outros afins;*
- *Anexos: função para anexar documentos pertinentes, tais como: recibo de pagamento assinado, documentos dos bolsistas e entre outros que se fizer necessário.*
- *Materiais: função para receber materiais e documentos administrativos dos coordenadores e da FUNDACOR.*

8. GESTÃO ACADÊMICA / PORTAL-ENSINO

8.1. Localizado na parte superior do Menu de Navegação. Deverá conter os seguintes portais: Administrador Pedagógico, Administrador Financeiro, Aluno e Professor:

A. Portal do administrador pedagógico: Acesso com login e senha (total de 03 usuários), com a seguinte gestão:

- *Matriculas: Admissão de alunos, processos de enturmação, desenturmação e Numeração;*
- *Rematrícula: Confirmação por pagamento;*
- *Controle Acadêmico: Tipos de ingresso, Ocorrência Acadêmica e Histórico Escolar;*

- *Transferências de alunos: Turma/Turno e Externa;*
- *Controle de turmas e horários: Controle de etapas, Notas e Faltas de etapas, Plano de aula, Sub-turmas e Turmas mistas;*
- *Avaliações e fechamento: Fórmulas de notas, Fechamento de período e Apuração de Resultado;*
- *Controle de ocorrências: Tipos e grupos de ocorrências;*
- *Censo escolar: Assistentes para geração do arquivo Censo;*
- *Diplomação: Geração de Histórico, Expedição do Diploma;*
- *Relatórios;*
- *Comprovante de Matrículas;*
- *Contrato de prestação de serviços;*
- *Requerimento de matrícula;*
- *Relação de alunos matriculados por curso habilitação turno;*
- *Relação de vagas por curso;*
- *Diário de classe: Frequência e nota;*
- *Relação de alunos por situação de matrícula por turma;*
- *Relação de alunos bolsistas nos cursos pagos;*

B. Portal do aluno: Funcionalidades para o aluno:

- *Matrícula*
- *Disciplinas, horários e locais de Aulas*
- *Solicitações*
- *Histórico*
- *Ocorrências*
- *Materiais*
- *Financeiro*

MÍDIAS DIGITAIS:

Alunos e Famílias: Agenda | Avisos | Disciplinas | Aulas | Solicitações | Horários | Histórico | Ocorrências | Materiais | Financeiro

C. Portal do professor: Funcionalidades para o professor:

- *Visualização das turmas e disciplinas, das salas de aula e dos horários de aula;*
- *Lançamento de presenças;*
- *Criação de instrumentos de avaliação;*
- *Lançamento de notas;*
- *Disponibilização de materiais de consulta estáticos e em vídeos*

MÍDIAS DIGITAIS:

Professores: Notas | Avaliações | Chamada | Conteúdo | Horários | Disponibilidade

D. Portal do administrador financeiro. Acesso com login e senha (total de 03 usuários), com a seguinte gestão:

- *Contas a Receber – Operações Financeiras: Baixa Manual, Baixa Total, Baixa via Retorno Bancário, Baixa Parcial e Cancelamento*
- *Juros, Multas e Fórmulas – Operações Financeiras - Acordo*
- *Boletos – Emissão de Boletos de Mensalidade*
- *Integração Bancária - Controle Bancário e Cobrança eletrônica (CNAB)*
- *Contas a pagar – Adiantamento e Tributos pessoa física e contribuições pessoa jurídica*
- *Lançamento/Baixa – Operações Financeiras – Baixa Manual e Baixa Parcial.*

- Tesouraria – Módulo de Caixa
- Gestão Financeira: Geração de RPS e Geração de NFS-e: (1 layout homologado para 1 prefeitura);

Não serão atendidos os requisitos descritos no item 7 MODERNIZAÇÃO DE SITE E PORTAL-GESTÃO conforme seguem abaixo:

7.1. A modernização do site da FUNDACOR deverá atender as seguintes características:

A. Menu de Navegação: Localizado na parte superior do site, de forma fixa, deverá inicialmente conter logo da FUNDACOR, botão PÁGINA INICIAL, INSTITUCIONAL, CURSOS, TRANSPARÊNCIA, FALE CONOSCO, BLOG ou NOTÍCIAS, LINKS PARA AS MÍDIAS SOCIAIS, botão Pesquisar

- Na subcategoria INSTITUCIONAL: Deve expor informações sobre a FUNDACOR (Quem Somos; Estrutura: Conselhos Diretor, Curador e Fiscal; Identidade Organizacional: Missão, Visão e Valores; Estatuto e Resolução).
- Na subcategoria CURSOS: Deve apresentar informações referente aos cursos oferecidos pela FUNDACOR, sejam os de extensão, os de pós-graduação stricto sensu e os de pós-graduação lato sensu, com layout em banners de forma organizada e visualmente acessível. Cada curso terá seu homepage com as inscrições em andamento e processos encerrados. É importante que cada curso tenha um histórico dos seus atos, tais como: edital, gabaritos, lista de aprovados, entre outros, semelhante ao site: <http://dhui.cp2.q12.br/>
- Na subcategoria TRANSPARÊNCIAS: Deve apresentar Contratos, Licitação, Balanços Financeiros, Relatório de Atividades, Credenciamentos e Certificações, Projetos, Chamadas Públicas.
- Na subcategoria FALE CONOSCO: Deve conter um espaço para manifestações, telefone, horário de atendimento, endereço, e-mail e um mapa de localização.
- Na subcategoria BLOG OU NOTÍCIAS: Deve conter artigos, notícias e informe referente a área de atuação da FUNDACOR.

7.2 - C. Portal da FUNDACOR: Acesso com login e senha para os funcionários da Fundacor com a seguinte gestão:

- Processos: função para receber e enviar as solicitações dos colaboradores da Fundacor, bolsistas e coordenadores, mantendo um fluxo por demanda de forma organizada, com a inclusão de documentos pertinentes ao assunto e envio automático para os interessados, que ao final de todo processo seja arquivado para futura visualização.
- Gestão Financeira e Administrativa: enviar Orçamentos, Rubricas, Recibos, Informe de Rendimento, Relatórios Financeiros e documentos similares;

O orçamento dos itens atendidos estão descritos no anexo “PROPOSTA COMERCIAL INC”.

A Gvdasa atende a portaria 315 do MEC.

O módulo Acervo Digital tem como principal objetivo atender a Portaria Nº 315 de 4 abril de 2018 do MEC, possibilitando que o acervo acadêmico da instituição de ensino seja convertido para o meio digital, conforme as orientações dispostas na portaria acima. Como objetivos secundários, além de se adequarem às determinações do MEC sobre o acervo acadêmico digital, a instituição se beneficia com a:

- redução de custo quanto a manutenção do acervo físico;
- redução da possibilidade de extravio de documentos;
- maior agilidade e facilidade para organizar e localizar documentos.

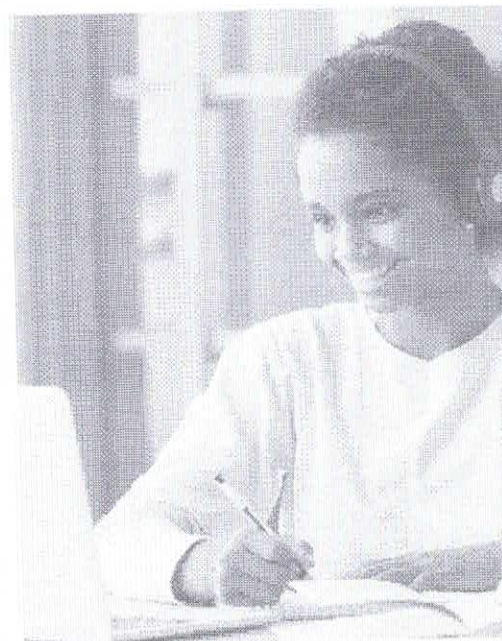
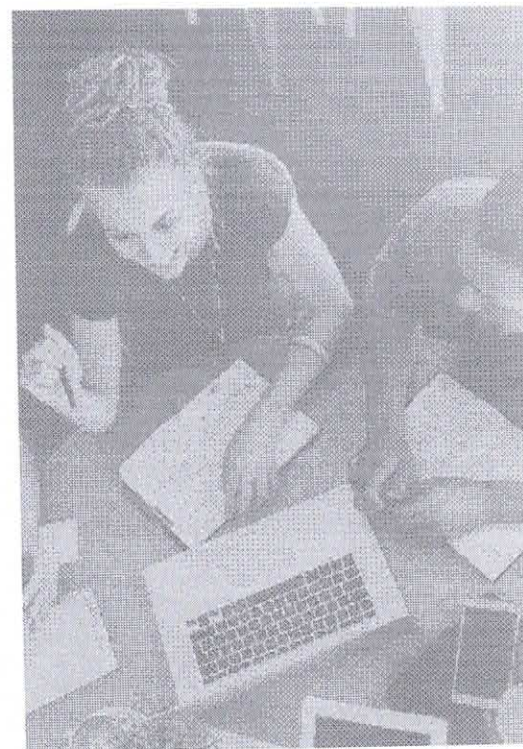
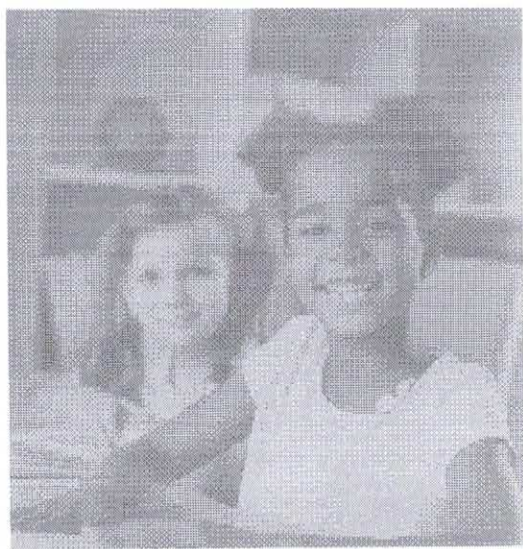
Orçamento já incluso na proposta

PROPOSTA COMERCIAL



Agosto/2022

gvdasa Inteligência
Educcional





Esta proposta foi criada especialmente para a sua instituição, a partir das necessidades e interesses apontados anteriormente, e possui informações confidenciais da GVdasa Inteligência Educacional, assim como seus anexos.

CONSULTOR COMERCIAL GVDASA

Nome do Consultor: Daiane Feijó Moura
E-mail: dmoura@gvdasa.com.br
Telefone/Whatsapp: 51-99731-1783

DADOS DA INSTITUIÇÃO*

- Nome do contato principal: Alex Araujo
- E-mail: alexaraujo@fundacor.org.br
- Telefone: 21-99455-3663
- Quantidade de CNPJs: **01**
 - o CNPJs habilitados 01.236.254/0001-76
- Número de alunos - Ensino Superior: **400**
- Número de usuários simultâneos - GVcentris: 04
- Polos licenciados: **00**

* O investimento desta proposta é calculado com base nas especificações do quadro acima. Caso exceda as quantidades informadas para Número de Usuários, Polos Licenciados, Número de Funcionários, Boletos Emitidos/mês, Notas Fiscais/mês e Quantidade de Empresas (CNPJs), estes serão contratados posteriormente.

ESPECIFICAÇÕES PARA AQUISIÇÃO E IMPLANTAÇÃO

A partir do levantamento de informações e da análise das necessidades da instituição, realizado anteriormente à elaboração do escopo desta proposta, apresentamos as condições comerciais para a aquisição e implantação das nossas soluções.

O investimento da solução depende das opções de aquisição do CLIENTE e pode ser composto por:

- licença de uso, que dá direito de utilização do sistema contratado ao CLIENTE;
- assinatura mensal, calculada a partir do número de alunos e hospedagem do(s) serviço(s), para os produtos que possuem esta modalidade (GVmobile, GVpay e GVquest);



- projeto de implantação, que contempla o mapeamento de processos, capacitação, parametrização e acompanhamento do projeto;
- serviço de atualização, manutenção e suporte técnico;
- e personalização, que contempla migração de dados e integração das soluções GVdasa com sistemas internos ou externos do CLIENTE.

ESPECIFICAÇÕES DO PROJETO DE IMPLANTAÇÃO

- **Mapa de aderência:**



No primeiro ciclo da implantação será elaborado o Mapa de Aderência. Nele, serão detalhados todos os processos, relatórios, objetos customizáveis e demais necessidades do CLIENTE.

- **Análise de Aderência:**



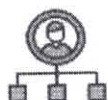
Com base no Mapa de Aderência, gera-se a Análise de Aderência, onde serão elencados os processos e seu percentual de aderência em relação ao sistema, a serem aprovados pelo CLIENTE. Caso existam integrações que não façam parte do projeto, estas serão analisadas pela equipe da GVdasa com prazos, tempos e custos estabelecidos, a serem implantadas com aprovação do escopo pelo CLIENTE.

- **Pós-implantação:**



Ao final da implantação, a Equipe de Consultoria realiza uma passagem do cliente para a Equipe de Suporte Técnico, explicando os principais processos do cliente. A equipe de Suporte Técnico ficará responsável pelo atendimento ao CLIENTE, que ficará disponível para tirar dúvidas, dar apoio e contribuir com a melhor utilização dos nossos produtos e serviços.

- **Gerente de Projetos:**



O CLIENTE terá o apoio de um Gerente de Projetos da GVdasa, que desenvolverá o cronograma completo do projeto* e fará o acompanhamento junto ao cliente. Em reuniões de acompanhamento do projeto, serão revisados os ciclos de execução do projeto, verificando-se os itens executados e faltantes em cada ciclo, de modo a gerenciar e organizar a implementação dos próximos.



*Itens não previstos no cronograma e customizações devem ser comunicados à GVdasa para orçamento. Estes ganharão prazos atualizados no ciclo do projeto.

• **Consultores:**



O CLIENTE terá apoio de um Consultor Líder, que será o profissional técnico responsável de referência na GVdasa para o CLIENTE. Este estará disponível remotamente e/ou na sede do CLIENTE. Outros consultores serão responsáveis por atividades de parametrização, migração, elaboração de relatórios e capacitações.

DETALHAMENTO DOS MÓDULOS - INC

Abaixo estão as especificações de contratação do Projeto INC, criado conforme os módulos e número de acessos solicitados especialmente pela instituição*.

- 0 polos licenciados
- Módulo Permissionamento
- Módulo "Secretaria"
- Módulo "Protocolo"
- Módulo "Portal do Aluno /Rematrícula Web"
- Módulo "Portal do Professor"
- Módulo "Portal do Coordenador"
- Módulo "Processo seletivo"
- Módulo "Caixas e Bancos"
- Módulo "Secretaria Digital"

INVESTIMENTO TOTAL EM MÓDULOS

**R\$
20.500,00**

PROJETO DE IMPLANTAÇÃO

O projeto de implantação será realizado por execução. Este formato garante que as horas utilizadas pelo cliente no mês sejam faturadas de acordo com o que foi utilizado pelo projeto dentro do mês. Apenas as horas utilizadas serão contabilizadas.

A execução do projeto deverá acontecer de forma centralizada, ou seja, as decisões de projeto, desde as datas de cronograma, até os cadastros realizados no sistema, deverão acontecer de forma unificada entre todas as unidades.



Estimamos o uso de aproximadamente 300 horas para execução do projeto e em fase de aderência do projeto, teremos o aprofundamento dos processos e teremos um detalhamento de uso de horas. A participação do cliente neste processo é crucial pois quanto mais processos forem assumidos pelo cliente, mais será otimizado (reduzido) o uso de horas por parte da GVdasa.

ITEM	R\$
Valor hora	R\$ 215,00

INVESTIMENTO MENSAL

O investimento mensal a ser pago pelo CLIENTE garante um melhor aproveitamento dos recursos adquiridos, através da última versão disponível, assim como o acompanhamento e suporte completo da GVdasa. Abaixo, estão detalhados os serviços e valores.

ITEM	R\$
Atualização, Manutenção e Suporte Técnico	R\$ 5.171,12
Atualização, Manutenção e Suporte Técnico-Secretaria Digital	R\$ 950,00
Hospedagem	R\$ 1.800,00
INVESTIMENTO TOTAL MENSAL	R\$ 7.921,12

CONDIÇÕES DE PAGAMENTO

ITEM	VALOR	FORMA DE PAGAMENTO	DATA DE VACIMENTO
Licença de Uso + Projeto de implantação	R\$ 85.000,00	Entrada	No aceite da proposta
		12 parcelas	
Investimento Mensal	R\$ 7.921,12	Valor mensal faturado com vencimento para o	Primeiro vencimento em 10/09/22 e os seguintes sempre no



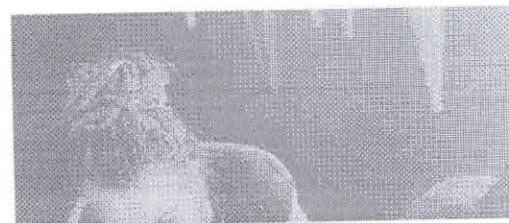
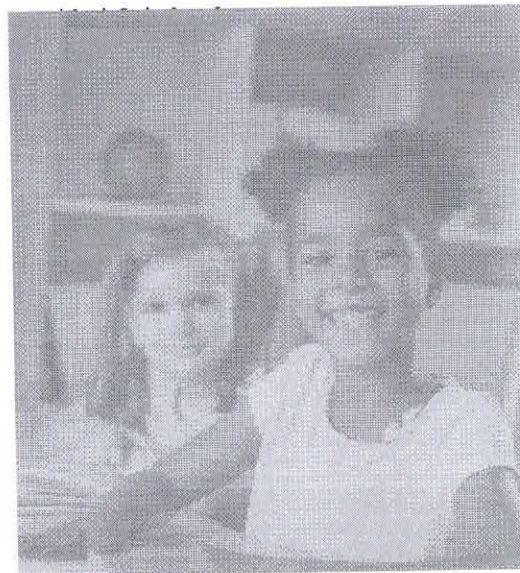
		1º dia útil de cada mês, sendo o início do faturamento no mês da aprovação e aceite desta proposta comercial.	dia 1º de cada mês subsequente.
--	--	---	---------------------------------

DESPESAS COM LOGÍSTICA

As despesas decorrentes do deslocamento de profissionais da GVdasa de sua sede, tais como, km rodado, transporte (visando dar segurança ao consultor e aos equipamentos por ele portados), pedágios, hospedagem, refeições e tempo gasto em deslocamento por profissional são de responsabilidade do CLIENTE, sendo pagos por este mediante a apresentação das respectivas notas de débito e comprovantes e/ou Notas Fiscais e faturadas mensalmente com pagamento para 15 dias corridos.

ESTRUTURA TÉCNICA NECESSÁRIA

Os requisitos de hardware e software são obrigatórios para garantir a melhor performance dos sistemas da GVdasa. Confira





PROPOSTA COMERCIAL
INC + GVdasa

